



# Plano de Gestão

## 2020

## Conteúdo

<b>1 - Introdução</b> .....	3
<b>Visão</b> .....	4
<b>Valores</b> .....	4
<b>Política da Qualidade</b> .....	4
<b>Organograma</b> .....	5
<b>2 – Caracterização</b> .....	6
<b>3 – Objetivo geral 2020 e objectivos estratégicos:</b> .....	7
<b>3.1 - Objectivos estratégicos para o novo ano:</b> .....	7
<b>4 - Matriz Global De Gestão</b> .....	10
<b>5 - Relação dos Processos com a ISO 9001:2015</b> .....	12
<b>6 - Orçamento</b> .....	13
<b>7 - Conclusão</b> .....	14

## 1 - Introdução

A elaboração do documento que aqui se apresenta baseou-se na análise, do Relatório do Plano de Gestão do SINSE de 2020, particularmente dos itens que apresentaram mais dificuldades na sua concretização e consolidação, como seja: corresponsabilização e colaboração mútuas; o recriar atividades pedagógicas, quotidianas, partindo de conceitos centrados na psicologia infantil da 1ª e 2ª infância, por exemplo: contar histórias, o conceito de que a atividade principal da criança é a “brincadeira”; urgência de meios de sustentabilidade da Instituição, para se prosseguir na melhoria das infraestruturas e actualização no que diz respeito à nova legislação de protecção de dados e HACCP.

A nossa insistência na política da “excelência no desempenho” mantendo o foco na criança e sua família é o principal e constante objectivo dos membros da Direção do SINSE, pois é através da sua realização que podemos continuar a melhorar as infraestruturas, a organização interna e a envolvimento de todos os intervenientes, evitando desperdícios materiais e humanos.

O Plano de Gestão e Orçamento é o meio mais eficaz para dinamizar, operacionalizar e acompanhar os objectivos e metas do Projeto Educativo. Este é o último ano do Projeto Educativo em vigor. O mote de 2020 é o TOQUE, pilar relacional da filosofia da Humanidade. Todos os planos: pedagógico, formativo, parental e administrativo, devem ser elaborados à luz da filosofia do toque humano dada a capital importância que ele exerce no desenvolvimento integral da pessoa e do seu relacionamento com os seres, as coisas, a natureza.

## Missão

A Missão do Semi Internato é: promover e acompanhar o desenvolvimento integral da criança, fomentando uma educação pautada pelos valores humanos e cristãos ao jeito de Madre Maria Isabel da SSma. Trindade, envolvendo a família e a sociedade.

## Visão

Ser uma Instituição de referência que proporcione um ambiente familiar, de respeito pela individualidade na participação e solidariedade entre todos: crianças, famílias, Irmãs Concepcionistas e colaboradoras, com a maior qualidade e humanização possível segundo a recomendação de Madre Isabel: “Olhar para Jesus, pensar como Jesus, viver em Jesus”.

## Valores

Educar, acolher, valorizar, atender, amar, aprender, rezar, colaborar, aceitar, apoiar, cuidar, desenvolver, estimular a criatividade, ajudar a crescer.

## Política da Qualidade

A humanização e espiritualização da Educação é um dos fundamentos do Semi Internato Nossa Senhora da Encarnação. Numa perspectiva de melhoria contínua, está orientado para servir as crianças no respeito dos Valores definidos, na certeza de contribuir com a sua Missão e Visão para:

- Promover uma boa integração das crianças no novo contexto de Vida;
- Promover um Plano de Desenvolvimento Individual activo, participado e dinâmico.

Através da

**EDUCAÇÃO**

**Na CARIDADE  
Com EXCELÊNCIA**

**Estas são as bases da nossa Política da Qualidade.**

Por **EDUCAÇÃO** entendemos a vontade de ensinar a viver os valores do Carisma Concepcionista, melhorando constantemente os recursos e os meios de que dispomos, ao serviço dos nossos utentes.

Como **CARIDADE** definimos e seguimos um conjunto de procedimentos que garantem e certificam a qualidade iluminados pelos princípios do Evangelho.

Por **EXCELÊNCIA** entendemos um Sistema da Qualidade extensível a todos os envolvidos na vida e dinâmica do Semi Internato capaz de responder aos requisitos na norma ISO 9001:2015, da NP 4536:2014 e da NP 4510:2015.

Esta política articula-se com vista a atingir quatro objetivos específicos:

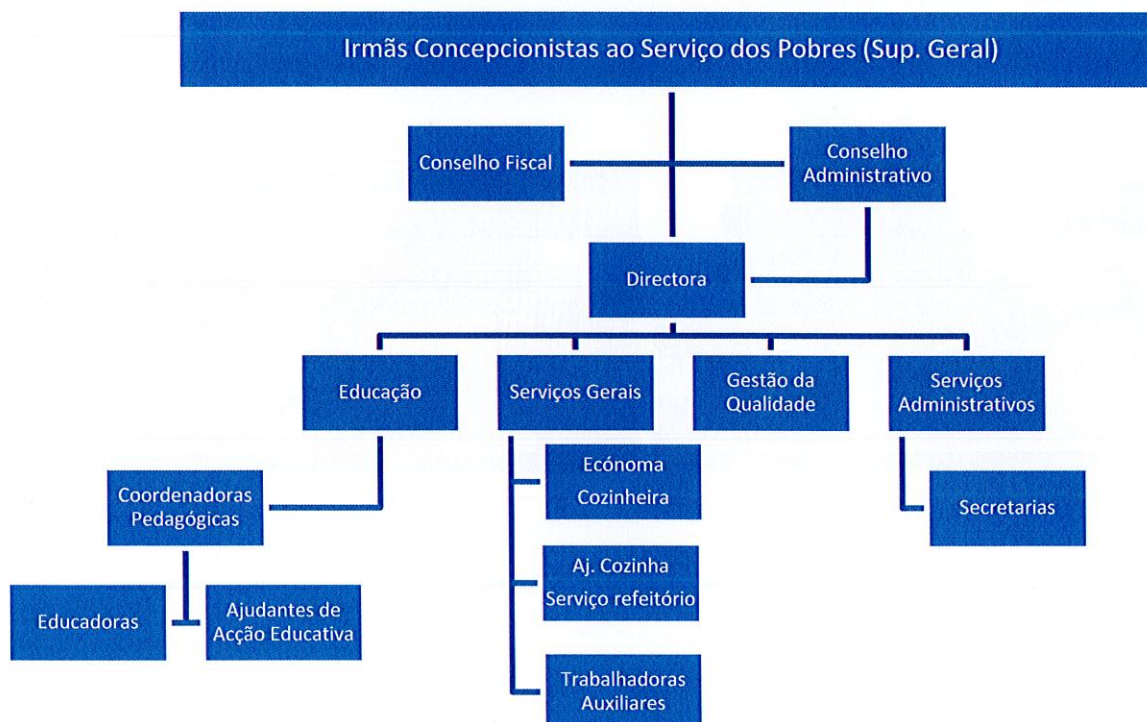
**Para a Criança:** Promover uma educação de qualidade

**Para os Colaboradores:** Promover o seu desenvolvimento pessoal e profissional.

**Para a Comunidade/Sociedade:** Cumprir a responsabilidade social assumida e os requisitos legais.

**Para a Congregação:** ser fiel ao Carisma fundacional.

## Organograma



## 2 – Caracterização

O Semi-Internato de Nossa Senhora da Encarnação é uma Instituição Particular de Solidariedade Social, da Congregação das Irmãs Concepcionistas ao Serviço dos Pobres. Foi fundada pela Serva de Deus, Madre Maria Isabel da Santíssima Trindade. Entre 1936-1939, as ruas de Elvas enchiam-se de pobres, muitos deles vindos da vizinha Espanha, vítima de uma guerra fratricida que causou a ruína do país. Condoída por tanta pobreza, Madre Isabel começou a acolher crianças, numa pequena casa situada no Arco de Nossa Senhora da Encarnação. Em 23 de Abril de 1939, criou nessa mesma casa uma instituição a que deu o nome de "Creche de Nossa Senhora da Encarnação". Mais tarde, com a aquisição das ruínas do antigo Convento de Santa Clara e algumas dependências anexas, trasladou para aí a creche, criou a sopa dos pobres e instalou um pequeno posto de socorros para doentes. A obra social foi-se desenvolvendo. Na década 60 do século passado foram elaborados novos estatutos tomando então a designação de Semi-Internato Nossa Senhora da Encarnação.

Actualmente a Instituição funciona em dois espaços distintos com a sede na Rua Francisco da Silva, n.º 9, (dentro da cidade), e um anexo, na Rua de Timor, Bairro da Boa Fé, acolhendo crianças desde os quatro meses até aos seis anos de idade, num total de 240.





### **3 – Objetivo geral 2020 e objectivos estratégicos:**

## **Valorizar a política da qualidade “excelência na caridade” na Instituição.**

Este objectivo pretende ser o fundamento para caminhar no sentido de que cada colaborador se sinta responsável e comprometido com o funcionamento da Instituição. Partilha das decisões da Direcção e da Equipa Pedagógica em ordem à redistribuição de responsabilidades no que diz respeito aos princípios educativos e à melhoria contínua do nosso Sistema de Gestão da Qualidade.

#### **3.1 - Objectivos estratégicos para o novo ano:**

##### **A. Promover a sustentabilidade financeira do SINSE**

- Apostar em iniciativas, motivadoras, solidárias;
- Criar oportunidades ao longo do ano letivo para angariação de fundos

##### **B. Garantir a gestão dos equipamentos e infraestruturas**

- Exercer um melhor controlo do uso dos equipamentos e infraestrutura
- Programar investimentos de acordo com as disponibilidades financeiras;
- Manter o Fundo Patrimonial Bancário estabelecido em Direcção

##### **C. Valorizar o potencial estratégico dos recursos humanos**

- Promover a elaboração do plano de formação centralizado na filosofia do toque

##### **D. Intensificar a proximidade com a comunidade educativa e envolvente**

- Desenvolver uma boa comunicação interna e externa;
- Criar vias de bom relacionamento com os pais e comunidade envolvente.

Objetivo Estratégico	Objetivo OPERACIONAL	Concretização	Observações
<b>A. Promover a sustentabilidade financeira do SINSE</b>			
Apostar em iniciativas, motivadoras, solidárias	Dinamizar a Caminhada Color Walk 3, noturna	23 Mai' 20	
	Promover acções de carácter solidário	Dez' 20 Jun'20	Rifa Cabaz de Natal Festa final de ano Feira – Jogos
	Jornada formativa	16 Mai' 20	

Objetivo Estratégico	Objetivo OPERACIONAL	Concretização	Observações
<b>B. Garantir a gestão dos equipamentos e infraestruturas</b>			
Exercer um melhor controlo do uso dos equipamentos e infraestrutura	Repôr o sistema audiovisual da Boa Fé	Jan' 20	
	Elaborar um projecto para financiamento das obras	Fev' 20	
	Melhorar o controlo do uso dos equipamentos evitando; avarias e desperdícios	Todo o ano	
Programar investimentos de acordo com as disponibilidades financeiras	Continuar a melhorar a infraestrutura do anexo	Ago' 20	
Manter o Fundo Patrimonial Bancário estabelecido em Direcção	Repor, logo que possível o valor estipulado pela Direcção	Até Jul'20	Se for necessário usar alguma parte em investimentos absolutamente urgentes



Objetivo Estratégico	Objetivo OPERACIONAL	Concretização	Observações
<b>C. Valorizar o potencial estratégico dos recursos humanos</b>			
Promover a elaboração do plano de formação centralizado na filosofia do toque	Reforçar as competências dos colaboradores quer a nível pessoal quer profissional	Ver plano de formação	
Motivar para o espírito de equipa	Criar dinâmicas de grupo internas	Ver plano de formação	
	Criar uma acção de formação sobre comunicação, autoconhecimento e motivação	Ver plano de formação	

Objetivo Estratégico	Objetivo OPERACIONAL	Concretização	Observações
<b>D. Intensificar a proximidade com a comunidade educativa e envolvente</b>			
Desenvolver uma boa comunicação interna e externa	Promover a instituição, nomeadamente, ao nível de marketing institucional	Até Abril'20	Fazer um panfleto publicitário Melhorar a área do site
	Atividades inovadoras e atrativas ao nível pedagógico	Todo o ano	
Criar vias de bom relacionamento com os pais e comunidade envolvente	Elaborar programas pedagógicos para a rádio local	De Jan. a Jul. 1x mês	Incluir estes programas no Plano Parental
	Estreitar relações de proximidade entre Encarregados de Educação e SINSE	De Jan. a Jul.	Execução do Plano de formação

#### 4 - Matriz Global De Gestão

Processos de Realização	Código	Objetivos e valor acrescentado	Indicador	Formula de Cálculo	Responsável
Candidatura	SINSE 01	Aumentar o número de candidaturas no pré-escolar	Taxa de novas inscrições	Contagem directa	
Admissão e Acolhimento	SINSE 02	Manter o número de clientes de acordo com o celebrado com a Segurança Social	Taxa de ocupação	Contagem directa	Direcção
Processo individual	SINSE 03	Garantir o cumprimento dos PDI's	% de PDI's elaborados, monitorizados e avaliados	$\frac{\text{Nº PDI's realizadas}}{\text{Nº total de crianças}} \times 100$	Gestora da Qualidade
Planeamento das Actividades	SINSE 04	Estreitar relações de proximidade entre Encarregados de Educação	% de cumprimento das actividades planeadas	Contagem directa	Equipa Pedagógica
			Pelo menos 50% de participação dos Encarregados de Educação nas actividades propostas no plano de formação parental	$\frac{\text{Nº actividades realizadas}}{\text{Nº total de actividades planeadas}} \times 100$	

Processos de Suporte	Código	Objetivos e valor acrescentado	Indicador	Formula de Cálculo	Responsável
Cuidados Pessoais	SINSE 05	Rever processo – possibilidade de incluir no SINSE 04	Monitorizar		Gestora da Qualidade
Alimentação e Nutrição	SINSE 06	Terminar o Caderno técnico	Até fevereiro de 2020 ter o caderno terminado		Gestora da Qualidade

Recursos Humanos e Formação	SINSE 07	Aumentar a motivação do trabalho em equipa	Taxa de participação nas Formações	N.º ações de formação registadas = Plano de Formação	Diretora
Manutenção das Infraestruturas e equipamento	SINSE 08	Melhorar a infraestrutura da boa fé	N.º ações de requalificação dos espaços físicos % satisfação dos clientes com os espaços	Contagem Direta	Apoio da secretaria



Processos De Gestão	Código	Objetivos e valor acrescentado	Indicador	Fórmula de Cálculo	Responsável
Gestão das compras e avaliação Fornecedores	SINSE 10	Melhorar os formulários online	Monitorizar		Gestora da Qualidade
Não conformidades Acções correctivas	SINSE 11	Implementar as acções de melhoria necessárias à resolução de qualquer NC, nomeadamente relativas à segurança social e fornecedores de serviços	Número de ações corretivas implementadas	Contagem Direta	Direção
Documentação	SINSE 12	Melhorar os formulários online	Monitorização		Gestora da Qualidade

Processos de Medição	Código	Objetivos e valor acrescentado	Indicador	Fórmula de Cálculo	Responsável
Monitorização do Sistema	SINSE 14	Analisar os resultados de todos os processos Avaliar e gerir o risco na perspetiva da norma ISO 9001:2015	Grau de eficácia do Sistema. Em execução	Atribuição de nível	Direção e gestora da qualidade

## 5 - Relação dos Processos com a ISO 9001:2015



Nas tabelas seguintes estão representadas as relações que se estabelecem entre os Processos do SINSE com cada um dos capítulos da ISO 9001:2015.

Processos - SINSE		01	02	03	04	05	06	07	08	10	11	12	14
Cap 4													
4.1													
4.2	Organização e o seu contexto exigências do cliente necessidades e expectativas												
4.3													
4.4													
Cap 5													
5.1	Liderança												
5.2													
5.3													
Cap6													
6.1	Planeamento												
6.2													
Cap7													
7.1													
7.2													
7.3													
7.4													
7.5													
Cap8													
8.1	Suporte e realização de actividades operacionais												
8.2													
8.3													
8.4													
8.5													
8.6													
8.7													
Cap9													
9.1	Avaliação de performance												
9.2													
9.3													
Cap10													
10.1	Melhoria												
10.2													
10.3													

 <p>Semi-Internato N.º S.ª da Encarnação Rua Francisco da Silva n.º 9 7350-272 Elvas Tel. 268636430/268623163/962463558 Fax. 268622867 E-mail <a href="mailto:sinsencarnacao@sapo.pt">sinsencarnacao@sapo.pt</a></p>	EDIÇÃO N.º 1	 <p>Aprovado a 20/03/2011</p>
---	--------------	--

## 6 – Orçamento

- Ver Documento oficial

 <p>Semi-Internato N.º S.ª da Encarnação Rua Francisco da Silva n.º 9 7350-272 Elvas Tel. 268636430/268623163/962463558 Fax. 268622867 E-mail <a href="mailto:sinsencarnacao@sapo.pt">sinsencarnacao@sapo.pt</a></p>	<p>EDIÇÃO N.º 1</p>	<p>Aprovado a 20/03/2011</p> 
---	---------------------	--

## 7 - Conclusão

A Direção do SINSE ciente da importância que um plano de gestão e orçamento tem na vida do dia a dia de uma instituição elaborou o presente documento à luz da filosofia do toque, vetor importantíssimo para o desenvolvimento integral da pessoa humana, capaz de influenciar a sua comunicação relacional - consigo mesma, com as outras pessoas, com as coisas, numa palavra com as realidades da vida.

Para se alcançarem os objectivos e as metas deste plano, a Direção, espera e conta com todas as pessoas que interferem no mesmo. “A união faz a força”, diz o povo, pois será este espírito de união na diversidade, onde cada pessoa se sinta livre para se expressar e agir, mas também se revista da “veste” sincera que se chama colaboração-mútua que fará surgir o ambiente de respeito, de alegria, de paz e de amor onde as nossas crianças encontrarão o aconchego de que precisam para crescerem como homens mulheres da amanhã e os pais se sentem ajudados na sua nobre missão de educar para a vida os seus filhos.

Elvas 17/12/2020

Aprovado Pela Direção

Isabel Maria Mendes  
Maria das Dores Teixeira  
Vitória Jaquete Uchoe